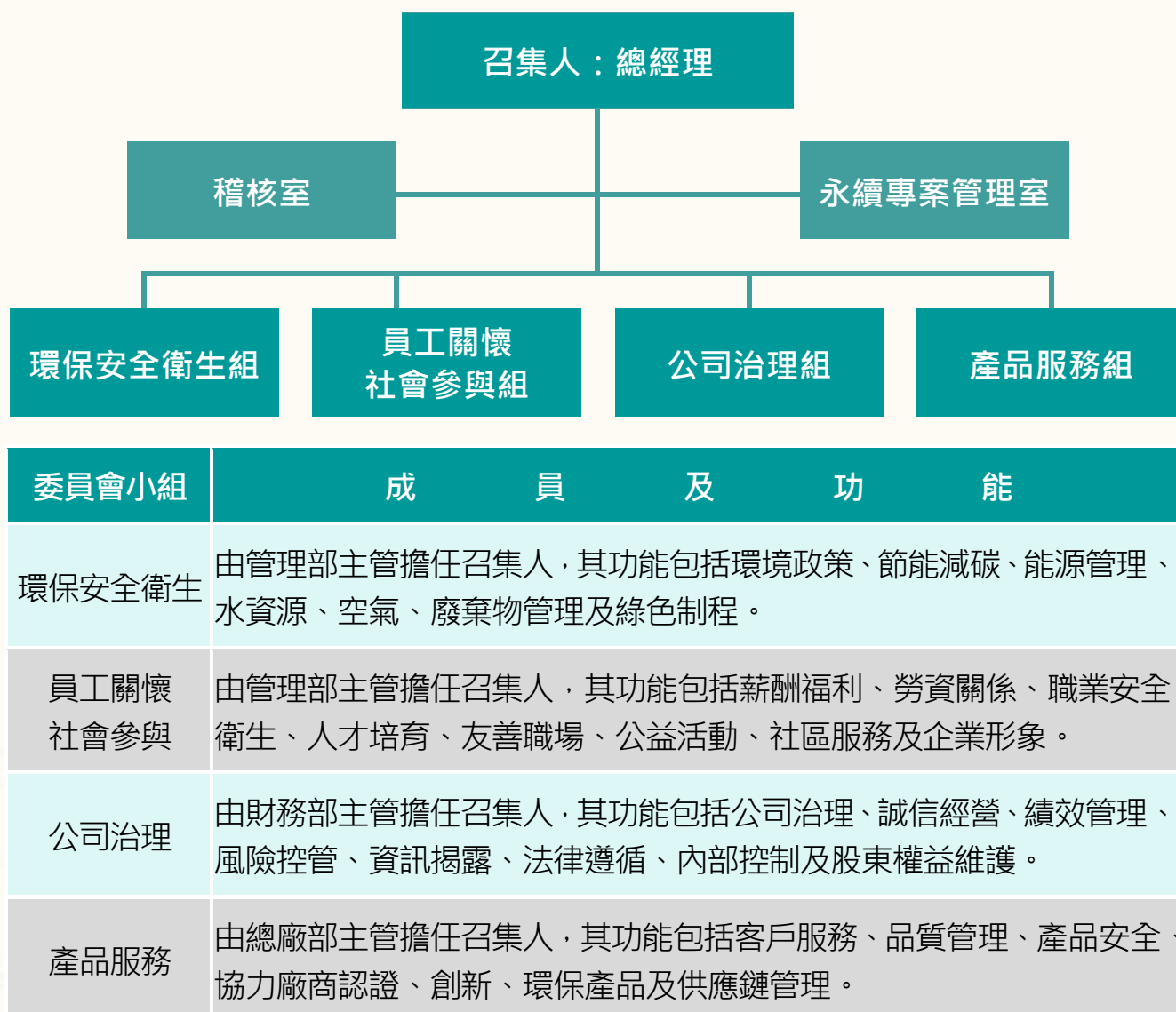


## 永續發展委員會



為實踐企業社會責任,接軌國際趨勢,積極回應利害關係人對於環境、社會及公司治理等各面向風險評估與因應對策,以達永續經營之目標。本公司成立企業社會責任委員會。本委員會委員由集團總經理為召集人,集團高階經理人擔任各策略小組推展之召集人,並由公司治理主管定期向董事會呈報執行情況。

本委員會持續推動企業社會責任與提升公司治理,以實踐永續經營之目的,其職權包括:

- 1.制定企業社會責任、永續發展方向及目標,擬定相關管理方針及具體推動計畫。
- 2.宣導及落實集團誠信經營及風險管理等面向之相關工作。
- 3.企業永續發展執行情形與成效之追蹤、檢視與修訂。
- 4.其他經董事會決議由本委員會辦理之事項。
- 5.本公司 2024 年度推動永續發展執行情形於 2025 年 2 月 27 日提報董事會。



## 推動永續發展執行情形及與上市上櫃公司永續發展實務守則差異情形及原因

推動項目	是	否	運作情形	與上市上櫃公司治理實務守則差異情形及原因
<p>一、公司是否建立推動永續發展之治理架構，且設置推動永續發展專(兼)職單位，並由董事會授權高階管理階層處理，及董事會督導情形？</p>	✓		<p>本公司永續發展委員會由集團總經理為召集人，集團高階經理人擔任各策略小組推展之召集人，並由公司治理主管定期向董事會呈報執行情況。</p> <p>委員會下設立四大工作組及專案管理，包含環保安衛生、員工關係暨社會參與、公司治理、產品服務、永續專案管理室。</p> <p>工作小組定期召開工作會議，由總經理擔任召集人，帶領高階主管擔任組長，統籌各廠對應的功能部門成員執行依重大性原則，共同推動與公司營運相關之環境、社會或治理議題之風險評估及內部管理，並提出規劃行動和目標方向。</p> <p>本委員會持續推動永續發展責任與提升公司治理，以實踐永續經營之目的，其職權包括：</p> <ol style="list-style-type: none"> <li>1.制定企業社會責任、永續發展方向及目標，擬定相關管理方針及具體推動計畫。</li> <li>2.宣導及落實集團誠信經營及風險管理等面向之相關工作。</li> <li>3.企業永續發展執行情形與成效之追蹤、檢視與修訂。</li> <li>4.其他經董事會決議由本委員會辦理之事項。</li> </ol>	無重大差異
<p>二、公司是否依重大性原則，進行與公司營運相關之環境、社會及公司治理議題之風險評估，並訂定相關風險管理政策或策略？</p>	✓		<p>本公司風險管理委員會，由總經理擔任召集人，負責統籌指揮風險管理計劃的推動和運作，各部門則負責推動各項業務風險管理工作，不定期向董事會報告風險管理執行情形與結果，監督風險管理機制運作及整體落實情形。由稽核室對風險管理進行有效性評估，並提出適切有效的建議，以保證風險管理工作的執行和監督。</p> <p>在風險管理政策的指引下，我們建立了溝通管道，適時與內外部利害關係人進行風險溝通和協商，以確保風險管理持續適用並有效運作。</p> <p>本公司亦積極培養風險管理文化，加強員工對風險管理的意識，以確保風險管理工作全面落實，依據評估後之風險，訂定相關風險管理政策或策略如下：</p>	無重大差異



推動項目	是	否	運作情形	與上市上櫃公司治理實務守則差異情形及原因
			<p>1.環境議題：</p> <p>(1)環境友善產品： 以完備的製程，最佳化的競爭優勢，為客戶生產環保的無有害物質產品，降低產品對環境的衝擊。</p> <p>(2)溫室氣體管理： 將氣候變遷風險納入整體營運考量，預估風險發生機率與影響程度，制訂風險應變計畫及危機處理機制，及早提出預警，減緩氣候風險對公司營運影響。</p> <p>(3)能源管理： 改善能源使用效率、推動節能措施以降低能源消耗，減少溫室氣體排放降低環境污染以提升公司社會形象，降低生產成本，同時符合客戶或政府政策要求。</p> <p>(4)水管理及排放： 透過日常管理、減量與回收，將水資源做最大化運用，降低環境污染與生產成本，建立缺水應變機制，降低缺水造成生產衝擊。</p> <p>(5)廢棄物與循環再利用： 透過廢棄物回收再利用，提升資源有效利用，同時也降低其他污染衍生問題。廢棄物提供其他產業再利用，達到降低環境衝擊及循環經濟發展之優勢。</p> <p>2.社會議題：</p> <p>(1)人才留任與員工關懷： 本公司建立健全的薪酬、福利、激勵等體系，且有多元及包容之企業文化，使員工能貢獻多元想法、經驗、背景與個人特質，活躍團隊氛圍、激發創意思考，提升工作績效。</p> <p>(2)員工發展： 建立優勢訓練發展體系強化人員核心技術能力，提升產品競爭力，達成公司年度策略目標，培育優良職場人才。</p> <p>(3)職業健康與安全： 透過持續改善提供員工安全健康工作環境，提升安全文化意識，強化自主檢點，降低員工職業災害發生。</p>	無重大差異



推動項目	是	否	運作情形	與上市上櫃公司 治理實務守則差 異情形及原因
			<p>(4)社會參與： 本公司透過加強產學合作與交流、人文關懷、環境保育、敦親睦鄰等面向，建構永續企業。</p> <p>3.公司治理議題：</p> <p>(1)風險管理： 建構並維持有效之風險管理機制且持續改善，降低營運成本確保公司持續獲利，創造優質的工作環境，以達成公司永續經營目標。</p> <p>(2)誠信經營： 建立良好公司治理制度，落實與供應商、客戶及相關利害關係人間各項道德規範政策與風險控管機制，維持公司永續經營。</p> <p>(3)研發與創新： 持續研發創新產品與提升製程技術，提供客戶高附加價值的商品，提昇產線效率，以保持競爭優勢。</p> <p>(4)客戶服務： 提供全方位客戶服務。透過對客戶聯絡與拜訪，了解客戶對產品的需求及服務的意見，以提高客戶之滿意度，提升公司市場形象。</p> <p>(5)供應商永續管理： 推動對供應商的永續管理，增進供應鏈韌性，降低供應鏈風險，與供應商合作成為最佳夥伴，共同邁向永續未來。</p>	無重大差異
<p>三、環境議題</p> <p>(一) 公司是否依其產業特性建立合適之環境管理制度？</p> <p>(二) 公司是否致力於提升能源使用效率及使用對環境負荷衝擊低之再生物料？</p>	<p>✓</p> <p>✓</p>		<p>1.實施辦公室節能減碳活動： 重點照明、減少用紙、獨立區域空調管理等。</p> <p>2.本公司整合環境管理系統和職安衛生系統，訂定環境安全衛生政策，並定期進行環安衛訓練，建構安全健康的工作環境。</p> <p>1.本公司營運場所確實執行資源回收分類、垃圾減量、使用再生紙。</p> <p>2.本公司產品使用回收再生原料，同時本公司研發部門持續研發使用提升環境友善材料之產品，積極響應回收生明標準( Recycled Claim Standard, RCS ) 並取得認證，2024 年本公司出貨產品已有 18.42%符合 RCS 標準。</p>	<p>無重大差異</p> <p>無重大差異</p>



推動項目	是 否	運作情形	與上市上櫃公司 治理實務守則差 異情形及原因
(三) 公司是否評估氣候變遷對企業現在及未來的潛在風險與機會，並採取氣候相關議題之因應措施？	✓	本公司根據業務範疇、生產製造以及廠區所在地等面向，鑑別氣候變遷所伴隨的潛在風險與機會，並參酌永續與氣候變遷相關國際倡議之規範與我國環境永續法規，進而設定因應措施及管理方針；強化面對不可預期之氣候風險與機會的應變能力，增加企業永續經營之韌性。	無重大差異
(四) 公司是否統計過去兩年溫室氣體排放量、用水量及廢棄物總重量，並制定節能減碳、溫室氣體減量、減少用水或其他廢棄物管理之政策？	✓	<p>本公司台灣地區之用水量、廢棄物總量每年均進行進行記錄，並制訂每年的減量、減廢目標，本公司依據目標制訂有具體的實施政策與計畫，每年初對前一年的實施成果進行檢討分析。</p> <p>本公司朝低碳社會的道路邁進，為企業對環境溫室氣體排放減量努力，並進行台灣地區自身溫室氣體排放盤查，盤查範圍包含直接排放量（範疇一）、能源間接排放量（範疇二）、間接排放(範疇三)。</p> <p>本公司2023年度溫室氣體盤查已於2024年第三季完成，並經SGS台灣檢驗科技股份有限公司驗證通過，認證聲明書公佈於本公司網站。</p>	無重大差異
四、社會議題			
(一) 公司是否依照相關法規及國際人權公約，制定相關之管理政策與程序？	✓	<p>遵守相關勞動法規及尊重國際公認基本勞動人權原則，保障員工之合法權益及雇用政策無差別待遇，建立適當之管理方法與程序及落實情形：</p> <ol style="list-style-type: none"> <li>1. 提供員工合理薪酬及獎金紅利制度。</li> <li>2. 辦理員工教育訓練。</li> <li>3. 落實保險計劃與假勤制度。</li> <li>4. 依法提撥退休金。</li> <li>5. 晉用人員無性別之差別待遇，尊重兩性平等，且依法晉用殘障人士，亦訂定員工申訴及性騷擾申訴與調查內部規範。</li> </ol>	無重大差異
(二) 公司是否訂定及實施合理員工福利措施（包括薪酬、休假及其他福利等），並將經營績效或成果適當反映於員工薪酬？	✓	公司新進員工起薪男女同工同酬，無性別之差異，且亦高於政府最低基本薪資規定，每年度公司視個人績效貢獻，做為調薪、變動獎金、分紅.....等多項獎酬的評估依據，且規劃完整職等、職級制度，無論男性員工或女性員工皆適用且無分別；每年度進行績效考核，經理級以上主管的獎酬，更直接連動組織經營績效，定期調整。	



推動項目	是	否	運作情形	與上市上櫃公司治理實務守則差異情形及原因
(三) 公司是否提供員工安全與健康之工作環境，並對員工定期實施安全與健康教育？	✓	✓	<p>本公司以誠信對待員工，透過充實安定員工生活的福利制度及良好的教育訓練制度與員工建立起互信互賴之良好關係。</p> <p>本公司雖無設置產業工會之組織，歷年來勞資關係和諧，員工亦能發揮團隊精神及對公司向心力，配合公司決策，勞資合作無間充滿和諧的氣氛。</p> <p>本公司成立職工福利委員會，由公司管理部搭配職工福利委員會推動之福利措施，並於 2023 年 8 月成立員工持股會，辦理員工持股信託，公司給予一定獎勵，鼓勵員工參加，以保障員工退休生活。</p> <p>本公司與勞工代表訂定職業安全衛生政策，經董事長核准後執行，保障全體員工、承包商的安全與健康，防止職業災害發生，以零重大職災事件為目標，積極推動員工健康安全衛生之活動。</p> <p>本公司為有效執行健康安全管理活動能，實現並提升環境健康安全管理的預期結果和績效，根據 ISO 45001 標準建立健康安全管理體系，採用「PDCA」方法綜合考慮公司面臨的內外部環境，符合責任性，組織單位，物理邊界，公司活動、產品服務及公司行使控制和影響的權限和能力，確立系統的邊界及適用性，通過每年監視持續改進確保系統的有效性。</p> <p>本公司完全遵守環安衛要求於員工新進時，在當日完成應有的職業完全教育訓練達成率 100%，公司每年擬定相關職業安全教育訓練課程進行培訓，計畫達成率達 100%，其上課人數達 96%。</p>	無重大差異
(四) 公司是否為員工建立有效之職涯能力發展培訓計畫？	✓	✓	<p>教育訓練是本公司員工的基本福利，本公司鼓勵全體員工「工作中學習，學習中工作」，透過教育訓練提升個人素質，增加工作技能，增進團隊績效，促進集團「長期、穩定、發展、科技、國際」經營目標的實現。本公司訂定有「員工教育訓練辦法」，依員工教育訓練辦法，主要訓練內容如下：</p>	無重大差異



推動項目	是	否	運作情形	與上市上櫃公司治理實務守則差異情形及原因
<p>(五) 針對產品與服務之顧客健康與安全、客戶隱私、行銷及標示等議題，公司是否遵循相關法規及國際準則，並制定相關保護消費者或客戶權益政策及申訴程序？</p>	✓		<p>1.技術發展委員會</p> <p>透過技術發展委員會的橫向整合，員工依個人工作屬性與專業領域分屬不同技委會。技術發展委員會為各專業領域引進最新知識技術，促進技術交流，並為員工規劃完整的專業技術人才培訓架構。</p> <p>2.管理才能發展</p> <p>公司依照不同管理階層的管理需求，為不同管理階層員工量身訂作屬於自己的管理才能發展訓練，培育方式多元活潑。</p> <p>3.新世紀幹部培訓班</p> <p>每年進行年度新秀招募，培育優秀、有潛力的役畢青年。先施以基礎通識教育，再實施製造基地實作並輔以專業技術解說，以瞭解集團發展全貌並體悟生產製造機能及系統，讓所有新秀均能快速學習成長，擁有精實的專業技術與國際化的運籌能力。</p> <p>本公司產品皆依銷售市場所在地主管機關立法通過的「窗簾安全標準新法規」設計製造。</p> <p>本公司已通過 ISO9001 品質管理系統之驗證，塑質百葉窗產品經法國國際檢驗局 Bureau Veritas 及國際檢驗認證機構 SGS 測試通過，並向美商安達產物保險公司投保產品責任險。</p> <p>本公司積極投入使用環保回收材料產品的研發，加強各類窗簾產品原結構與使用上的安全性，同時並採用無毒安全的回收環保材料，並將窗簾產品導入電動智能化，迎合滿足智能家居市場需求。</p> <p>所有窗簾產品之原物料、化學品皆有物質安全資料表( Material Safety Data Sheets, MSDS )。並建置 X 射線螢光光譜分析儀檢測能量，以因應開發電子電器類產品，符合國際規範與客戶有害物質要求之管控。</p> <p>針對產品中化學物質有關的風險及危害，本公司採用 IKEA I-way 機制，定期自我檢核回報客戶，每年接受客戶稽核，並通過客戶評鑑。</p> <p>客戶資訊管理與客戶隱私是商業營運中至關重要的議題。本公司近年來落實資安風險管理，注重客戶隱私，本公司以下列事項建構資訊風險管理模式：</p>	<p>無重大差異</p>



推動項目	是	否	運作情形	與上市上櫃公司 治理實務守則差 異情形及原因
(六) 公司是否訂定供應商管理政策，要求供應商在環保、職業安全衛生或勞動人權等議題遵循相關規範，及其實施情形？	✓		<p>1.資訊符合法規與透明 收集客戶資訊管理程序上必須符合法規，與客戶間透明溝通理解訊息如何使用及保護。</p> <p>2.資訊收集 僅收集必要的客戶資訊，收集的資訊對應業務相關之目的與需求。</p> <p>3.資訊安全性 於資訊系統管理上利用，透過防火牆、加密、異地備分等控制機制，保護客戶資訊避免風險。</p> <p>4.資訊授權 客戶資訊除透明溝通基本使用外，若由其他特定用途，先取得客戶許可授權方可使用。</p> <p>本公司定期評估供應商的績效表現，包括交貨準時率、產品質量、售後服務等，並建立監控機制以及懲罰和獎勵機制以推動供應商的持續改進，同時了解供應商之製程能力，以確保供應鏈之穩定性與供應品質。</p> <p>本公司與主要供應商簽訂契約時，均包含遵守雙方之企業社會責任政策，如供應商違反政策而對環境與社會有顯著影響時，得隨時終止或解除契約之條款。</p> <p>2024 年針對宜家產品的所有供應商要求 100% 簽署 IWAY 6.0 執行標準同意書，2024 年完成簽署的廠商共有 82 家，占所有合格供應商的比率 45%，並定期對共應商進行稽核項目包含社會責任要求及反恐評估，合格率 100%。</p>	無重大差異
五、公司是否參考國際通用之報告書編製準則或指引，編製永續報告書等揭露公司非財務資訊之報告書？前揭報告書是否取得第三方驗證單位之確信或保證意見？	✓		<p>永續報告書整體內容與架構，依據全球永續性標準理事會(GSSB)發布之GRI 2021準則(GRI Standards)之依循選項，進行報告書架構及內容呈現依據，環境面及溫室氣體盤查等內容與架構，則依據氣候相關財務揭露建議(Task Force on Climate-Related Financial Disclosures, TCFD)發布之準則進行揭露，產業對財務有重大性影響的永續議題亦依據永續會計準則委員會(Sustainability Accounting Standards Board, SASB)準則進行揭露。</p>	無重大差異





推動項目	是	否	運作情形	與上市上櫃公司 治理實務守則差 異情形及原因
<p>六、公司如依據「上市上櫃公司永續發展實務守則」定有本身之永續發展守則者，請敘明其運作與所定守則之差異情形：</p> <p>本公司已訂有「永續發展實務守則」，與「上市上櫃永續發展實務守則」無重大差異情形。</p>				
<p>七、其他有助於瞭解推動永續發展執行情形之重要資訊：</p> <p>(一)社會服務、社會公益：</p> <ol style="list-style-type: none"> <li>1.捐助公益慈善團體華山創世基金會，協助改善鄰鄉獨居老人生活。</li> <li>2.捐助公益慈善團體香園紀念教養院，協助讓身心障礙者能夠自主生活，安心學習，有人性尊嚴的生活。</li> <li>3.捐助公益慈善團體小天使家園，協助失依及家庭遭逢變故之兒童建立良好的生活環境，給予愛與安全的需求，促進兒童身心健康及人格發展</li> <li>4.捐助公益慈善團體家扶基金會，協助讓兒少享有家庭妥善的照顧、身心安全的保護、健康成長的環境、充分受教育的機會，快樂學習的生活</li> <li>5.捐助公益慈善團體新寶社會關懷協會，為該協會持續能服務照顧失依、失孤、行為偏差、隔代教養等弱勢單親家庭的兒童及青少年盡一份心力</li> <li>6.捐助公益慈善團體長愛家園育幼院，協助讓創傷的弱勢孩子擁有一個溫暖的大家庭</li> </ol> <p>(二)安全衛生：</p> <ol style="list-style-type: none"> <li>1.訂定完善之標準作業程序，嚴格要求員工遵守。</li> <li>2.要求員工穿戴防護用具，如護目鏡、安全鞋、防護衣等。</li> <li>3.設置完善之緊急救護器具，並定期檢視、更新。</li> <li>4.定期實施工業安全相關之內、外部教育訓練及環安檢查，相關缺失將影響績效獎金之發放。</li> <li>5.每年實施員工健康檢查，並對特殊作業人員增加檢查項目。</li> <li>6.公司本著安全照護每一員工之信念與責任，於廠區設置AED全自動體外電擊器，提高員工生命安全保障。</li> </ol> <p>(三)其他社會責任活動：</p> <ol style="list-style-type: none"> <li>1.捐贈贊助鄰近社區舉辦社區關懷活動。</li> <li>2.參與鄰里多項活動，敦親睦鄰。</li> <li>3.捐助鹿港警察之友會，以協同防範犯罪，促進警民合作，擴大安全宣導，維護治安。</li> <li>4.捐贈教育機構愛因斯坦實驗教育學會，為台灣的教育及培育未來人才盡一份心力。</li> <li>5.舉辦「愛護海灘，守護藍色星球」的地球淨灘活動，號召全體同仁及員工眷屬共同參與，攜手清理海灘垃圾，守護海洋環境。同時，活動也讓員工的孩子們能夠親身體驗並學習環境永續的理念。此次活動吸引了近百人次的積極參與，展現了大家對保護海洋的熱忱與承諾。</li> <li>6.公司號召慶豐富全體同仁參與舉辦舊物市集義賣，藉此延續物品的價值，並將義賣所得捐贈近兩百份文具禮品組，送往偏鄉小學，幫助學童順利學習。此舉不僅支持公益事業，也積極貢獻社會，並傳遞愛與關懷。</li> </ol>				

